

Germany
Feller



HM 805

**Hand
Mixer**

When using electrical appliance, basic safety precautions should always be followed including the following:

IMPORTANT SAFEGUARDS



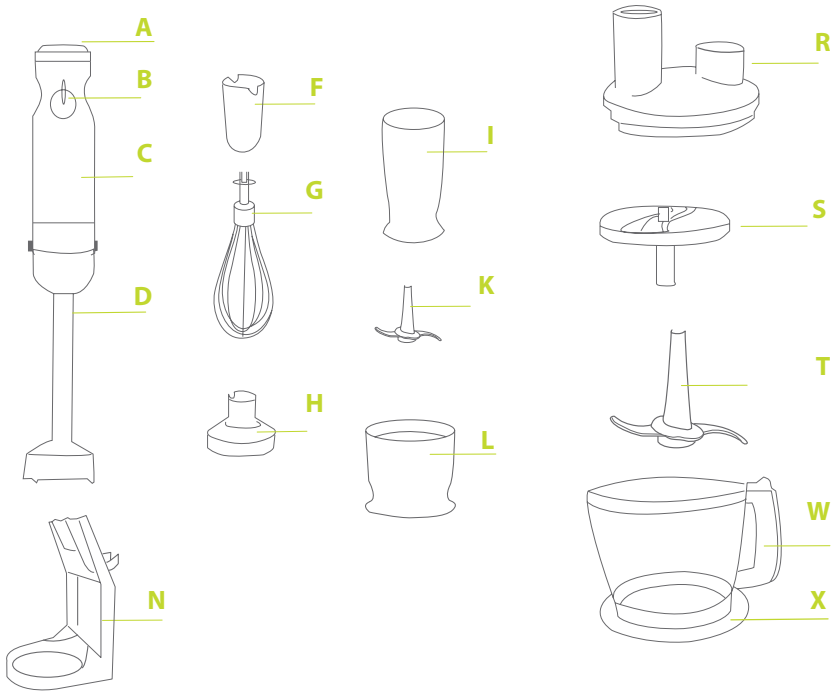
1. Read all instructions before using.
2. To protect against electrical shock, do not submerge the mixer or allow AC cord to come in contact with water or other liquids.
3. Unplug from outlet when not in use, before putting on or taking off parts, and before cleaning.
4. Do not operate any appliance with a damaged cord or plug, or after the appliance malfunctions, or has been dropped or damaged in any matter. Return appliance to the nearest after sale service centre of Feller for examination, repair or electrical or mechanical adjustment.
5. Do not use outdoors.
6. Do not let cord hang over edge of table or counter or touch hot surfaces, including the stove.
7. Always unplug the appliance before assembling, disassembling, cleaning.
8. Blades are sharp. Handle carefully.
9. Before plugging into a socket, check whether your voltage corresponds to the rating label of the appliance.
10. Don't plug the appliance into the power supply until it is fully assembled and always unplug before disassembling the appliance or handle the blade.
11. Don't allow children to use the blender without supervision.
12. Don't let the motor unit, cord, or plug get wet.
13. Don't place the appliance in the hot ingredients.
14. The appliance is constructed to process normal household quantities.
15. Short-time operating. Use the appliance for no longer than 1 minute, and don't operate hard food for no longer than 10 seconds.
16. If you press switch, you can run the inching switch to meet your request.
17. Always disconnect the blender from the supply if it is left unattended and before assembling, disassembling or cleaning.
18. It shall warn of potential injury from misuse
19. Care shall be take when handling the sharp cutting blades, emptying the bowl and during cleaning.
20. Switch off the appliance and disconnected from supply before changing accessories or approaching parts which move in use.
21. This appliance is not intended for use by children or other persons without assistance or supervision if their physical, sensory or mental

capabilities prevent them from using it safely.

22. Children should be supervised to ensure that they do not play with the appliance.

23. Keep hands and utensils out of the container while blending / away from the cutting blade while chopping food to prevent the possibility of severe injury to persons or damage to the unit. A scraper may be used but must be used only when the unit is not running.

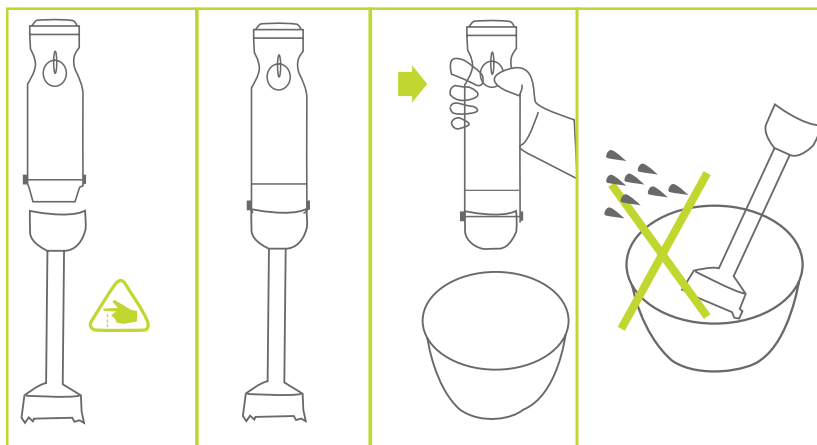
DESCRIPTION



- A.** Inching switch
- B.** Switch
- C.** Motor unit
- D.** Blender stick
- F.** Whisk holder
- G.** Whisk
- H.** Chopping bowl lid
- I.** Vessel
- K.** "S" blade

- L.** 500ml chopping bowl
- N.** Accessory base
- R.** Bowl cover
- S.** Grating/slicing Knife
- T.** "S" blade b
- W.** Grating/slicing bowl
- X.** Rubber pillow

HOW TO USE THE HANDBLENDER



The hand blender is perfectly suited for preparing dips, sauces, soups, mayonnaise and baby food as well as for mixing and milkshakes.

1. Turn the blender stick on the motor unit until it locks.
 2. Introduce the hand blender in the vessel. Then transfer inching switch and press the switch to operate it.
 3. Turn the blender stick off the motor unit after use.
- You can use the hand blender in the measuring beaker and just as well in any other vessel.
4. Use the hand blender for no longer than 1 minute.

- the blade is very sharp!
- Don't operate food without water!

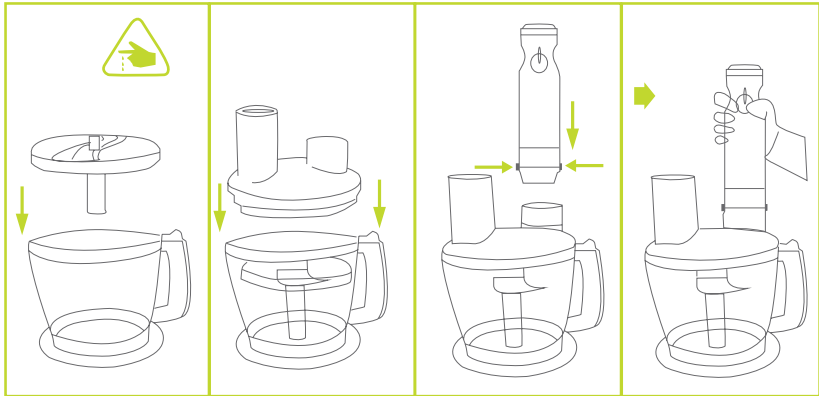


HOW TO USE THE SLICING/GRATING

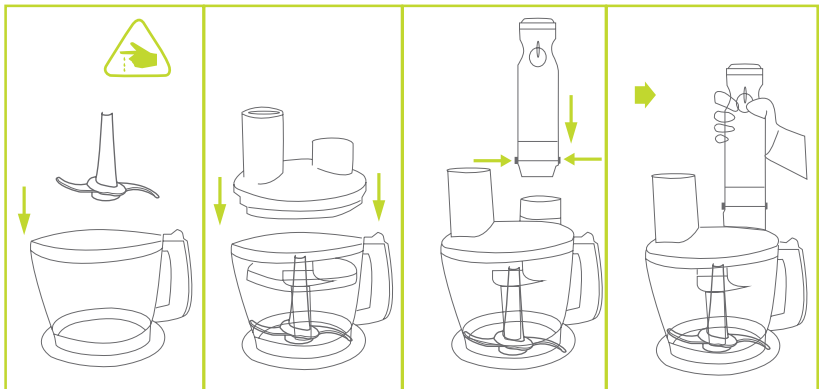
For preparing a maximum of 500g of foodstuffs at once (no meat) Blade Slicing : potatoes for grating carrots, cucumbers, etc Blade Grating: grated carrots, cheese, celery .

1. Slide the blade "S" into the blade -holder disc. place the spindle drive onto the spindle in the middle of the bowl, then the blade -holder disc onto the spindle drive , and then the blender lid adaptor on the lid .
2. Position and lock the lid.
3. Put the motor unit in place on the adaptor then start the appliance.

4. Put the foodstuffs into the feeder tube and guide them using the pusher, never your fingers, or a utensil.



HOW TO USE THE "S" BLADE



1. Chopper is perfectly suited for hard food, such as chopping meat, cheese, onion, herbs, garlic, carrots, walnuts, almonds, prunes etc.

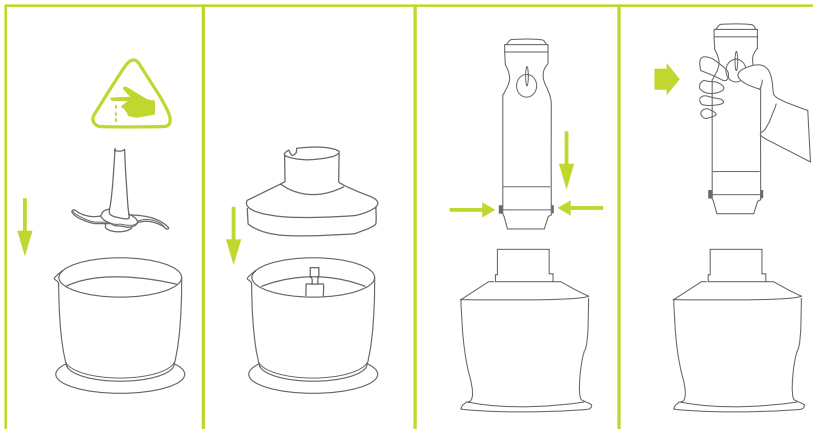
2. Don't chop extremely hard food, such as ice cubes, nutmeg, coffee beans and grains.

Before chopping...

1. Carefully place the blade onto the central spindle in the bowl, holding it by the plastic part. Caution: the blade is very sharp! Always hold it by the upper plastic part.

2. Put the foodstuffs into the bowl .never fill the bowl above the maximum limit indicated.
3. Place the blade on the center pin of the chopper bowl. Press down the blade and lock bowl. Always place the chopper bowl on the anti-slip base. Operation of the direction, please see the figure as show.
4. Place the food in the chopper bowl.
5. Place the chopping bowl lid on the chopper bowl.
6. Turn the motor unit on the chopping bowl lid until it locks.
7. Choose switch to operate the chopper. During processing, hold the motor unit with on hand and the chopper bowl the other.
8. After use, turn the motor unit off the chopping bowl lid.

HOW TO USE THE CHOPPER



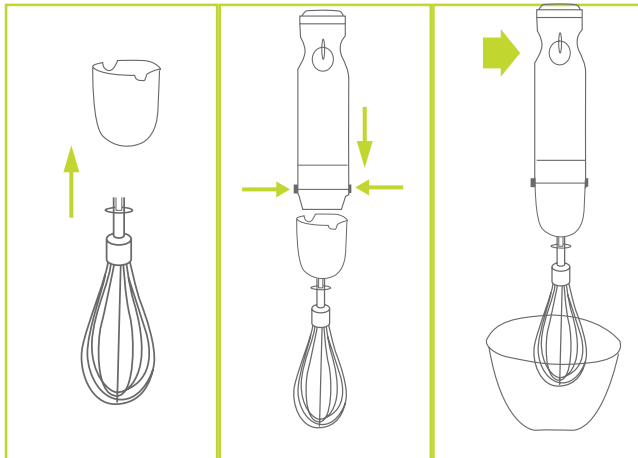
1. Chopper is perfectly suited for hard food, such as chopping meat, cheese, onion, herbs, garlic, carrots, walnuts, almonds, prunes etc.
2. Don't chop extremely hard food, such as ice cubes, nutmeg, coffee beans and grains.

Before chopping...

1. Carefully remove the plastic cover from the blade. Caution: the blade is very sharp! Always hold it by the upper plastic part.
2. Place the blade on the center pin of the chopper bowl. Press down the blade and lock bowl. Always place the chopper bowl on the anti-slip base.
3. Place the food in the chopper bowl.
4. Place the chopping bowl lid on the chopper bowl.

5. Turn the motor unit on the chopping bowl lid until it locks.
6. Transfer the inching switch and press switch to operate the chopper. During processing, hold the motor unit with one hand and the chopper bowl the other.
7. After use, turn the motor unit off the chopping bowl lid.
8. Then remove the chopping bowl lid.
9. Carefully take out the blade.
10. Remove the processed food from the chopper bowl.
11. Don't operate hard food for no longer than 10 seconds.

HOW TO USE THE WHISK



Use the whisk only for whipping cream, beating egg whites and mixing sponges and Ready-mix desserts.

1. Inset the whisk into the whisk holder, and then turn the gear box on the motor unit until it locks.
2. Place the whisk in a vessel and only then. Transfer inching switch and press the switch to operate it.
3. Use the whisk for no longer than 2 minute.
4. Turn the gear box off the motor unit after use. Then pull the whisk out of the gear box.

CLEANING

Cleaning the motor unit and chopping bowl lid only with a damp cloth only. Do not immerse the motor unit in water!

1. All other parts can be cleaned in the dish washer. However, after processing very salty food, you should rise the blades right away.
2. Also, be careful not to use an overdose of cleaner or decalcifier in your dishwasher.
3. When processing food with color, the plastic parts of the appliance may become discolored wipe these parts with vegetable oil before placing them in the dishwasher.
4. The blades are very sharp, please attention.
5. Unplug the appliance before cleaning.

PROCESSING GUIDE (FOR CHOPPING BOWL)

500ml chopper bowl

Food	Maximum	Food
meat	250	8
herbs	50	8
nut	100	8
cheese	100	5
bread	80	5
onions	150	8
biscuits	150	6
soft fruit	200	6
Flour	/	/
Water	/	/
Barm	/	/
Sugar	/	/
Salt	/	/

Grating/slicing bowl

Food	Maximum	Operation time	Preparation
meat	200g	15	1~2cm
herbs	50g	8	
nuts, almonds	150g	15	
cheese	100g	10	1~5cm
bread	75g	8	12cm
onion	150g	8	half
biscuits	150g	8	1cm
soft fruit	200g	10	1~2cm
Egg frost	4 eggs	15	

ENVIRONMENT FRIENDLY DISPOSAL



You can help protect the environment!

Please remember to respect the local regulations: hand in the non-working electrical equipments to an appropriate waste disposal center.

Note

کاسه ی رنده/چپس کن

مواد غذایی	بیشترین مقدار (گرم)	مدت زمان عملکرد (ثانیه)	آماده سازی
گوشت	۲۰۰	۱۵	۱-۲ سانتی متر
سبزیجات	۵۰	۸	
آجیل ها، بادام ها	۱۵۰	۱۵	
پنیر	۱۰۰	۱۰	۱-۵ سانتی متر
نان	۷۵	۸	۲ سانتی متر
پیاز	۱۵۰	۸	دو نیم شده
بیسکویت	۱۵۰	۸	۱ سانتی متر
میوه های نرم	۲۰۰	۱۰	۱-۲ سانتی متر
تخم مرغ منجمد	۴ عدد	۱۵	

دوراندختن دستگاه مطابق با اصول زیست محیطی



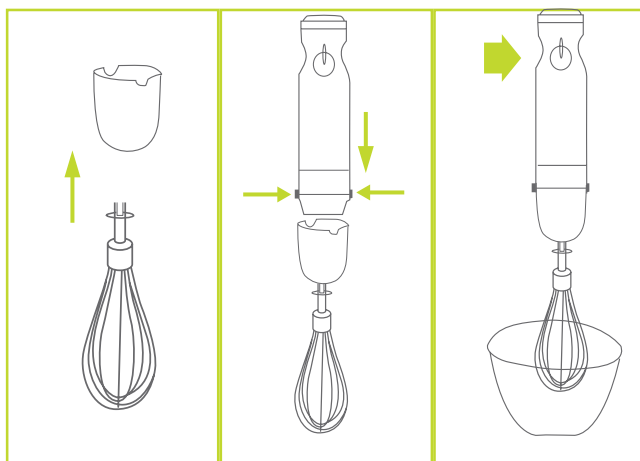
شما می توانید به حفاظت از محیط زیست کمک کنید! لطفاً به مقررات محلی توجه کنید. وسایل برقی دوراندختنی را به مراکز ویژه ی جمع آوری این دستگاه ها تحویل دهید.

۴. تیغه‌ها بسیار تیز و برنده هستند. احتیاط نمایید.
۵. پیش از تمیزکاری، دوشاخه را از پریز برق جدا نمایید.

راهنمای استفاده (برای کاسه ی خرد کردن)

کاسه ی خرد کردن به ظرفیت ۵۰۰ میلی لیتر

مقدار زمان عملکرد (ثانیه)	بیشترین مقدار (گرم)	مواد غذایی
۸	۲۵۰	گوشت
۸	۵۰	سبزیجات
۸	۱۰۰	آجیل‌ها
۵	۱۰۰	پنیر
۵	۸۰	نان
۸	۱۵۰	پیاز
۶	۱۵۰	بیسکویت
۶	۲۰۰	میوه های نرم
/	/	آرد
/	/	آب
/	/	مخمر
/	/	شکر
/	/	نمک



بدنه ی دستگاه قرار دهید تا قفل شود.

۲. همزن را درون کاسه قرار دهید. دکمه ی تغییر سرعت را فشار داده و برای آغاز کار، دکمه را فشار دهید.

۳. از همزن، بیش از ۱ دقیقه بطور مستمر استفاده نکنید.

۴. جعبه دنده را از بدنه ی دستگاه بلند کنید. سپس همزن را از جعبه دنده جدا کنید.

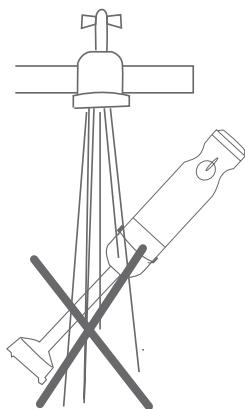
تمیزکاری

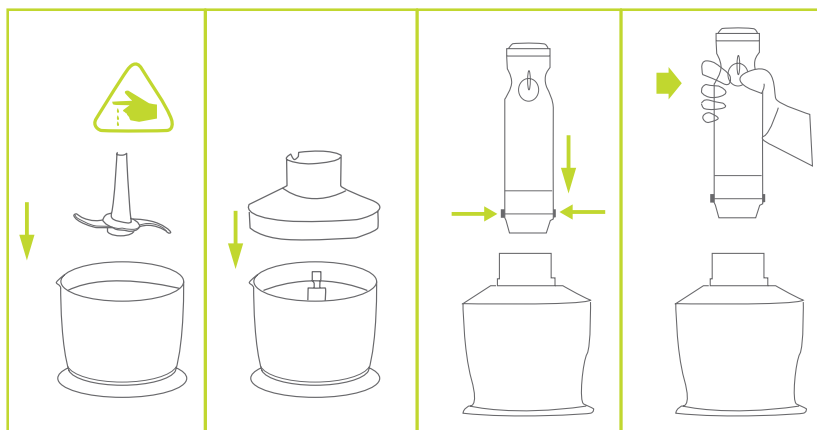
بدنه ی دستگاه و درپوش کاسه را تنها با یک پارچه ی نمناک تمیز نمایید. بدنه ی دستگاه را درون آب فرو نبرید!

۱. تمام قطعات را می توان با ماشین ظرف شویی تمیز نمود. البته، پس از استفاده برای غذاهای بسیار شور، باید تیغه ها را سریعاً با آب بشویید.

۲. علاوه بر آن، مراقب باشید که از مقدار بیش از حد تمیزکننده یا رسوب گیرها در ماشین ظرف شویی استفاده نکنید.

۳. در زمان استفاده از دستگاه برای مواد غذایی رنگین، قطعات پلاستیکی دستگاه ممکن است رنگ خود را از دست بدهند. پیش از قرار دادن این قطعات داخل ماشین ظرف شویی، آنها را با روغن گیاهی تمیز نمایید.





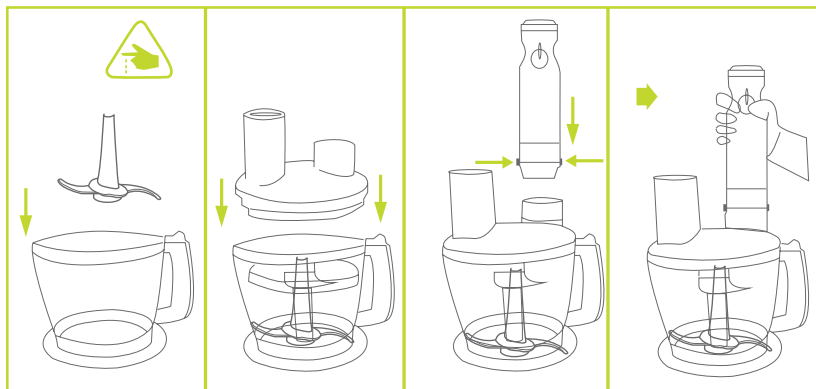
پیش از خرد کردن

۱. پوشش پلاستیکی را با احتیاط از روی تیغه بردارید. احتیاط: تیغه بسیار تیز و برنده است!
- همواره آن را با قسمت بالایی قطعه ی پلاستیکی نگه دارید.
۲. تیغه را در مرکز محورکاسه قرار دهید. تیغه را به سمت پایین فشار داده و کاسه را قفل نمایید. همواره کاسه را در محلی که ضد لغزش است قرار دهید.
۳. مواد غذایی را درون کاسه بریزید.
۴. درپوش کاسه را روی آن قرار دهید.
۵. بدنه ی دستگاه را روی کاسه بچرخانید تا قفل گردد.
۶. دکمه ی تغییر سرعت را فشار داده و برای شروع خرد کردن، دکمه را فشار دهید. در حین عملکرد، کاسه را با یک دست، و دستگاه را با دست دیگر نگه دارید.
۷. پس از استفاده، بدنه ی دستگاه را از روی درپوش کاسه بردارید.
۸. سپس درپوش کاسه ی خرد کرد را بردارید.
۹. تیغه را با احتیاط خارج نمایید.
۱۰. تمام مواد غذایی را از درون کاسه ی خرد کننده، خارج نمایید.
۱۱. در صورت بکاربردن مواد غذایی سخت، بیش از ۱۰ ثانیه استفاده نکنید.

چگونگی استفاده از همزن

از همزن تنها برای مخلوط کردن خامه، تخم مرغ و ترکیب کردن مواد اسفنجی و دسرهای آماده استفاده نمایید.

۱. همزن دستی بلند را در نگهدارنده ی آن قرار دهید و سپس جعبه دنده را روی



پیش از خرد کردن...

۱. تیغه را با دقت، در مرکز کاسه و روی قسمت پلاستیکی قرار دهید. احتیاط: تیغه بسیار تیز و برنده است! همواره آن را با قسمت بالایی قطعه ی پلاستیکی نگه دارید.
۲. مواد غذایی را درون کاسه نگهداری نمایید. هرگز کاسه را بیش از مقدار نشان داده شده پر نکنید.
۳. تیغه را در مرکز محور کاسه قرار دهید. تیغه را به سمت پایین فشار داده و کاسه را قفل نمایید. همواره کاسه را در محلی که ضد لغزش است قرار دهید. (برای دستورالعمل استفاده، تصویر نشان داده شده را ببینید)
۴. مواد غذایی را درون کاسه بریزید.
۵. درپوش کاسه را روی آن قرار دهید.
۶. بدنه ی دستگاه را روی کاسه بچرخانید تا قفل گردد.
۷. برای بکار انداختن خردکننده، دکمه ی تغییر سرعت را فشار دهید. در حین عملکرد، کاسه را با یک دست، و دستگاه را با دست دیگر نگه دارید.
۸. پس از استفاده، بدنه ی دستگاه را از روی درپوش کاسه بردارید.

چگونه استفاده از خرد کن

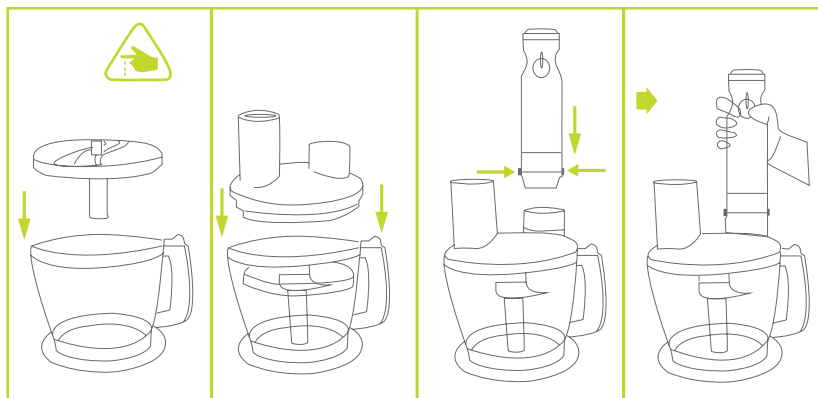
۱. خرد کننده برای بکار بردن غذاهای سخت، مانند خرد کردن گوشت، پنیر، پیاز، سبزیجات، سیر، هویج، گردو، بادام، آلو و .. بسیار مناسب است.
۲. مواد غذایی بسیار سخت مانند قطعات یخ، جوز، دانه های قهوه و دانه های لوبیا را با این دستگاه خرد نکنید.

تیغه بسیار برنده و تیز است!
مواد غذایی را بدون آب، درون دستگاه قرار ندهید!



چگونگی استفاده از رنده/ چپیس کن

- برای تهیه ی حداکثر، ۵۰۰ گرم مواد غذایی در یک مرحله (بدون گوشت) تیغه ی برش بصورت چپیس : سیب زمینی، هویج، خیار و تیغه ی رنده کردن: هویج، پنیر و کرفس رنده شده .
۱. تیغه ی S شکل را درون صفحه ی نگهدارنده قرار دهید. گرداننده ی محور را در قسمت میانی کاسه قرار دهید و سپس صفحه ی نگهدارنده ی تیغه را روی محور قرار دهید؛ سپس درپوش مخلوط کن را ببندید.
 ۲. درپوش را در محل خود قرار داده و قفل کنید.
 ۳. بدنه ی موتور را در محل مناسب قرار داده و دستگاه را روشن کنید.
 ۴. مواد غذایی را درون مسیر ورودی قرار داده و با استفاده از دسته ی فشار دهنده، آنها را هدایت کنید. هرگز از انگشتان یا لوازم دیگر استفاده نکنید.



چگونگی استفاده از تیغه ی S شکل

۱. خرد کننده برای بکار بردن غذاهای سخت، مانند خرد کردن گوشت، پنیر، پیاز، سبزیجات، سیر، هویج، گردو، بادام، آلو و .. بسیار مناسب است.
۲. مواد غذایی بسیار سخت مانند قطعات یخ، جوز، دانه های قهوه و دانه های لوبیا را با این دستگاه خرد نکنید.

الف. دکمه‌ی تغییر سرعت چرخش

ب. دکمه‌ی روشن/خاموش کردن

پ. بدنه‌ی موتور

ت. میله‌ی مخلوط کن

ث. نگهدارنده‌ی هم‌زن

ج. هم‌زن

چ. درپوش کاسه‌ی هم‌زن

ح. مخزن بلند

خ. شکل S تیغه‌ی

د. کاسه‌ی هم‌زن به ظرفیت ۵۰۰ میلی لیتر

ذ. پایه‌ی لوازم

ر. پوشش کاسه

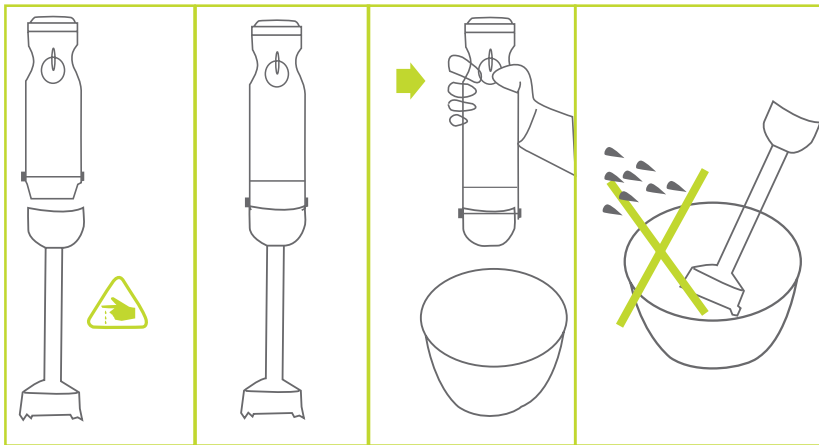
ز. تیغه‌ی رنده و چپس کن

س. تیغه‌ی S شکل b

ش. کاسه‌ی رنده و چپس کن

ص. صفحه‌ی لاستیکی

چگونگی بکار بردن مخلوط کن دستی



مخلوط کن دستی برای تهیه‌ی سس‌ها، سوپ‌ها، مایونز و غذای کودک و نیز مخلوط کردن میله‌ی شیک، کاملاً مناسب است.

۱. میله‌ی مخلوط کن را روی بدنه‌ی موتور قرار دهید تا قفل گردد.

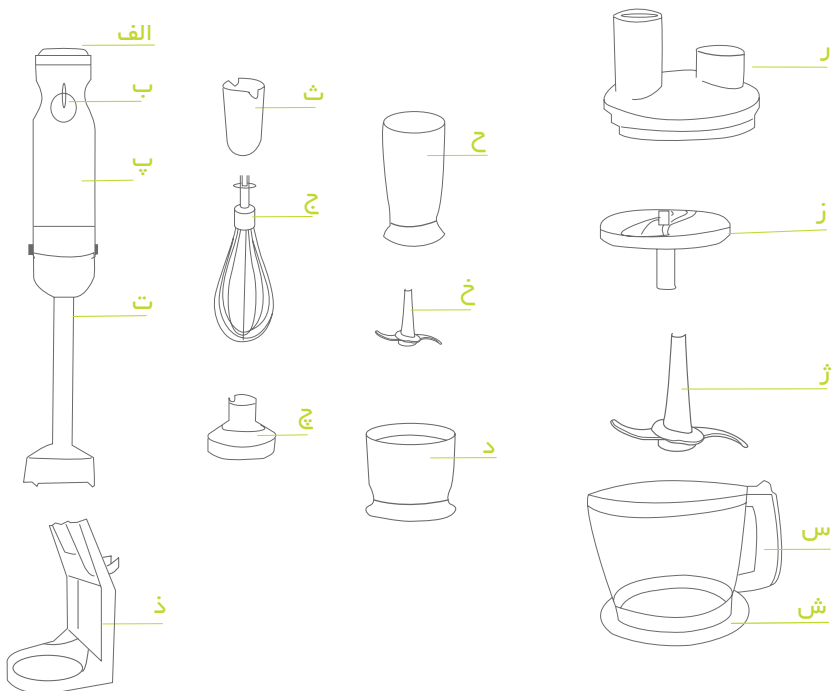
۲. مخلوط کن دستی را روی مخزن آن قرار دهید. سپس دکمه‌ی تغییر سرعت را فشار داده کرده و دکمه را فشار دهید تا عمل کند.

۳. محور مخلوط کن را پس از استفاده، از بدنه‌ی موتور جدا نمایید. می‌توانید از میله‌ی مخلوط کن برای اندازه‌گیری ظرف و هر کاسه‌ی دیگری استفاده نمایید.

۴. از مخلوط کن دستی، بیش از ۱ دقیقه استفاده نکنید.

۱۸. عدم استفاده‌ی مناسب ممکن است باعث بروز خطر شود.
۱۹. در زمان حمل تیغه‌های برش، خالی کردن کاسه و در زمان تمیز کاری، باید احتیاط نمود.
۲۰. پیش از تعویض یا نزدیک شدن به قطعات در حال حرکت، دستگاه را خاموش کنید و دو شاخه را از پریز برق جدا نمایید.
۲۱. این دستگاه برای استفاده توسط کودکان یا سایر افراد مبتلا به ناتوانی جسمی، ذهنی یا حسی و یا کم تجربه مناسب نیست. مانع از بکار بردن دستگاه توسط آنها شوید.
۲۲. کودکان باید مورد نظارت قرار گیرند که با دستگاه بازی نمی‌کنند.
۲۳. دست‌ها و لوازم را در زمان مخلوط کردن، دور از مخزن نگه دارید و در زمان خرد کردن مواد غذایی، آنها را به تیغه‌ی برش نزدیک نکنید تا مانع از صدمه‌ی شدید فردی یا آسیب دیدن دستگاه شوید. می‌توان از یک وسیله‌ی تمیز کننده استفاده نمود اما فقط در زمانی که دستگاه در حال کار نباشد.

توصیف اجزای دستگاه (مناسب برای مخلوط کردن سبزیجات و میوه)



پیش از استفاده از وسایل برقی، هشدارهای ایمنی اولیه را می باید در نظر داشت:



هشدارهای مهم ایمنی

۱. پیش از استفاده، تمام دستورالعمل ها را بخوانید.
۲. به منظور جلوگیری از خطر برق گرفتگی، دستگاه یا سیم برق را در درون آب یا هر مایع دیگری فرو نبرده و در تماس با آنها قرار ندهید.
۳. **زمانیکه** دستگاه استفاده نمیشود، پیش از تمیز کاری یا سرهم بندی (مونتاژ) یا جدا نمودن قطعات، دوشاخه را از پریز برق جدا نمایید.
۴. از هیچ دستگاهی با سیم برق یا دوشاخه‌ی آسیب دیده، یا پس از عملکرد نامناسب دستگاه و یا افتادن یا آسیب دیدگی در هر حالتی، استفاده نکنید. دستگاه را برای بررسی، تعمیر یا تنظیم الکتریکی یا مکانیکی به مرکز خدمات پس از فروش شرکت فرمنتقل نمایید.
۵. از این دستگاه در فضای آزاد استفاده نکنید.
۶. اجازه ندهید سیم برق از لبه‌ی میز یا پیشخوان، آویزان شده یا در تماس با سطوح داغ و نیز اجاق گاز قرار گیرد.
۷. همواره پیش از سرهم بندی (مونتاژ کردن)، جدانمودن یا تمیز کاری دستگاه، دوشاخه را از پریز برق جدا نمایید.
۸. تیغه‌ها تیز و برنده هستند. با دقت آنها را حمل کنید.
۹. پیش از اتصال دستگاه به پریز برق، کنترل کنید که ولتاژ مصرفی با مقدار مجاز نوشته شده بر روی برچسب دستگاه هماهنگ باشد.
۱۰. هیچ گاه دستگاه را به پریز برق متصل نکنید مگر اینکه بطور کامل مونتاژ شده باشد و همواره پیش از جدا کردن قطعات دستگاه یا حمل کردن تیغه‌ها، آن را از پریز برق جدا نمایید.
۱۱. اجازه ندهید کودکان، بدون نظارت از مخلوط کن استفاده کنند.
۱۲. اجازه ندهید بدنه‌ی دستگاه، سیم برق یا دوشاخه مرطوب شوند.
۱۳. دستگاه را در مواد داغ قرار ندهید.
۱۴. دستگاه برای استفاده در مقادیر متداول خانگی ساخته شده است.
۱۵. از این دستگاه در مدت زمان کوتاه استفاده کنید. از دستگاه به مدت بیش از ۱ دقیقه، و برای مواد غذایی سخت، بیش از ۱۰ ثانیه، استفاده نکنید.
۱۶. اگر دکمه‌ی تغییر سرعت را فشار دهید، می توانید برای انجام خواسته‌ی خود از آن استفاده کنید.
۱۷. همواره، اگر دستگاه به حال خود رها شده یا پیش از مونتاژ، جداسازی یا تمیز کاری قطعات، دستگاه را از پریز برق جدا نمایید.

Feller Germany



HM 805



مخلوط کن
چند منظوره